

Załącznik do Uchwały

Rady Miejskiej we Fromborku

Nr XLIII/270/10 z 27.05.2010 r.

PLAN ODNOWY MIEJSCOWOŚCI BOGDANY NA LATA 2010 – 2017

GMINA FROMBORK, POWIAT BRANIEWO

Spis treści

I.	Wstęp	3
II.	Charakterystyka miejscowości Bogdany	4
III.	Inwentaryzacja zasobów służących ujęciu stanu rzeczywistego	4
3.1	Położenie miejscowości.....	6
3.2	Klimat.	9
3.3	Hydrografia.....	9
3.4	Ludności	10
3.5	Gospodarka	12
3.5	Infrastruktura	12
3.5.1	System komunikacji	12
3.5.2	Gospodarka wodno-ściekowa	13
3.5.3	Elektroenergetyka, ciepłownictwo, gazownictwo	13
3.6	Potencjał kulturowy i turystyczny	14
3.6.1	Historia miejscowości	14
3.6.2	Obiekty zabytkowe	14
3.6.3	Walory przyrodnicze	18
3.6.4	Flora i fauna	19
3.6.5	Wody	20
3.6.6	Turystyka	20
3.7	Lokalne centrum kultury	21
IV.	Analiza zasobów miejscowości Bogdany	23
V.	Analiza SWOT miejscowości Bogdany	24
VI.	Planowane kierunki rozwoju miejscowości Bogdany.....	26
VII.	Przedsięwzięcia przewidziane do realizacji	27
VIII.	Harmonogram realizacji przedsięwzięć	28
IX.	Public Relations Planu Odnowy Miejscowości Bogdany	29

I. WSTĘP

Rozwój i odnowa obszarów wiejskich to jedno z kluczowych wyzwań, jakie stoją przed Polską w okresie integracji z Unią Europejską. Zasadniczym jej celem jest wzmocnienie działań służących zmniejszaniu istniejących dysproporcji i różnic w poziomie rozwoju obszarów wiejskich w stosunku do terenów miejskich.

Niniejsze opracowanie zawiera charakterystykę miejscowości, inwentaryzację zasobów służącą ujęciu stanu rzeczywistego, analizę SWOT czyli mocne i słabe strony miejscowości, planowane kierunki rozwoju, przedsięwzięcia wraz z szacunkowym kosztorysem i harmonogramem działań.

Plan Odnowy Miejscowości Bogdany to dokument, który określa strategię działań w sferze społeczno-gospodarczej na lata 2010-2017. Podstawą opracowania planu jest Strategia Rozwoju Miasta i Gminy Frombork na lata 2008 - 2015

Niniejszy plan jest planem otwartym stwarzającym możliwość aktualizacji w zależności od potrzeb społecznych i uwarunkowań finansowych. Oznacza to, że mogą być dopisywane nowe zadania, a także to, że może zmienić się kolejność ich realizacji w zależności od uruchomienia i dostępu do funduszy Unii Europejskiej.

Celem planu jest podtrzymanie lub odtworzenie atrakcyjności miejscowości jako miejsca zamieszkania i zaplanowanie oraz przeprowadzenie tego w sposób dostępny, oczekiwany i popierany oraz wykonalny dla lokalnej społeczności.

Idea odnowy miejscowości wyrasta z przekonania, że odnowiona, doinwestowana i ożywiona kulturowo miejscowość odzyska swoją atrakcyjność jako miejsce zamieszkania, zapewni swoim mieszkańcom godziwy standard i jakość życia oraz zdoła zatrzymać młodzież na miejscu.

Plan Odnowy Miejscowości ma więc charakter „planu małych kroków”, ale w kierunku wielkich celów. Małych kroków, które podejmowane przez mieszkańców przy finansowym i organizacyjnym wsparciu gminy doprowadzić mają do trwałej poprawy miejscowych warunków życia.

Korzyści wynikające z posiadania Planu Odnowy:

1. Plan umożliwi efektywne gospodarowanie zasobami takimi, jak środowisko, ludzie, infrastruktura i środki finansowe.
2. Zapisanie tego procesu w formie dokumentu umożliwi stałą ocenę postępów i korygowanie błędów przez wszystkich członków społeczności lokalnej.
3. Dokument umożliwi zaangażowanie władz lokalnych oraz mieszkańców w planowanie swojej przyszłości. Uwzględnienie różnych opinii, pomysłów i koncepcji często wymaga konsensusu. Osiągnięty na drodze otwartej dyskusji pozwala na wypracowanie strategii, z którą będzie identyfikowała się społeczność lokalna.
4. Tworzenie Planu Odnowy sprzyja realistycznej ocenie mocnych i słabych stron miejscowości, a przez to przyjrzenie się możliwościom oraz potencjalnym problemom, które mogą się pojawić w przyszłości. W ten sposób można uniknąć wielu trudności.

Podstawą tworzenia Planu Odnowy jest zdanie sobie sprawy z lokalnych zasobów i potencjałów, zmobilizowanie ich, zainwestowanie w rozwój i stworzenie systemu działań partnerskich tak, aby uzyskać efekt żywiołowego przyrastania inicjatyw i kumulowania się ich skutków.

Projekt wprowadzonych do Planu zadań powstał w oparciu o wytyczne środowiska lokalnego i konsultacji społecznych- radnych.

Plan rozwoju miejscowości Bogdany jest zgodny z następującymi dokumentami strategicznymi Miasta i Gminy Frombork:

- **Strategia Rozwoju Miasta i Gminy Frombork na lata 2008 – 2015** – przyjęta Uchwałą nr XVIII/107/08 Rady Miejskiej we Frombork w dniu 27 marca 2008 roku
- **Plan Rozwoju Lokalnego Miasta i Gminy Frombork** przyjęty Uchwałą nr XIX/124/08 Rady

Miejskiej we Fromborku z dnia 24kwietnia 2008 r.

oraz z następującymi dokumentami o znaczeniu ponadlokalnym:

- **Strategia Rozwoju Powiatu Braniewskiego** na lata 2004–2015, która stanowi załącznik do Uchwały Nr XVI/90/03 Rady Powiatu Braniewskiego z dnia 29 grudnia 2003r.
- **Strategia Rozwoju Społeczno-Gospodarczego Województwa Warmińsko-Mazurskiego**, która stanowi załącznik do Uchwały Sejmiku Województwa Warmińsko-Mazurskiego Nr XVIII/272/00/2000 z dnia 24 lipca 2000 r.
- **Plan Rozwoju Regionalnego Województwa Warmińsko-Mazurskiego do roku 2020** przyjętego Uchwałą Sejmiku Województwa Warmińsko-Mazurskiego nr XIX/271/04 z dnia 27 kwietnia 2004 r., zaktualizowany Uchwałą Sejmiku nr XXXI/424/05 z dnia 19 kwietnia 2005 r.

II. Charakterystyka Miejscowości Bogdany

Miejscowość Bogdany leży w północno - zachodniej części województwa warmińsko-mazurskiego, w powiecie braniewskim w gminie Frombork. Położona jest w odległości 2 km od Zalewu Wiślanego w strefie nadmorskiej w obrębie dwóch mezoregionów: Równiny Warmińskiej i Pobrzeża Staropruskiego. Liczba ludności zamieszkująca w Bogdanach wg stanu na 31 marca 2010 roku wynosiła 257 osób, z czego 125 to kobiety, a 132 to mężczyźni.

Bogdany to miejscowość o charakterze mieszkalno-rolniczym. Zabudowa jest charakterystyczna dla Państwowych Gospodarstw Rolnych. Są to dwa bloki osiemnastorodzinne, jeden blok siedemnastorodzinny, pięć budynków dwurodzinnych, dwa budynki jednorodzinne oraz jeden budynek czterorodzinny. W miejscowości przecina się kilka wiejskich drózek, niektóre z nich są utwardzone kamienne, a niektóre są gruntowe. Nieopodal, w pobliżu jedyne sklepu znajduje się staw, dostarczający niegdyś mieszkańcom rozrywki w formie kąpieli oraz łowienia ryb. Obecnie tych funkcji nie spełnia. Nieco w głębi istnieją zabudowania byłego Państwowego Gospodarstwa Rolnego. Od kilku lat budynki i grunty dzierżawione są od AWRSP przez byłego pracownika. W miejscowości Bogdany znajduje się kaplica parafii fromborskiej, kapliczka z roku 1989, sklep oraz „Wioska Internetowa” stanowiąca obecnie centrum kultury. Miejscowość dysponuje terenem pod boisko sportowe i plac zabaw dla dzieci. Przy drodze powiatowej znajduje się zadaszony przystanek autobusowy.

Miejscowość Bogdany jest jednym z jedenastu sołectw Gminy Frombork. Usytuowana jest w atrakcyjnej, malowniczej okolicy, wśród lasów, a jednocześnie stosunkowo blisko od centrum gminy - Fromborka. W latach 1975-1998 miejscowość należała administracyjnie do województwa elbląskiego. Na terenie Bogdan funkcjonują tereny chronione: Park Krajobrazowy Wysoczyzny Elbląskiej i jego otulina oraz Obszar Chronionego Krajobrazu Rzeki Baudy. Ze względu na malownicze położenie, walory przyrodnicze oraz niezbadane dziedzictwo kulturowe Grodziska Bogdany miejscowość ma ogromne możliwości rozwoju turystyki.



Budynki mieszkalne





Budynki gospodarstwa rolnego.



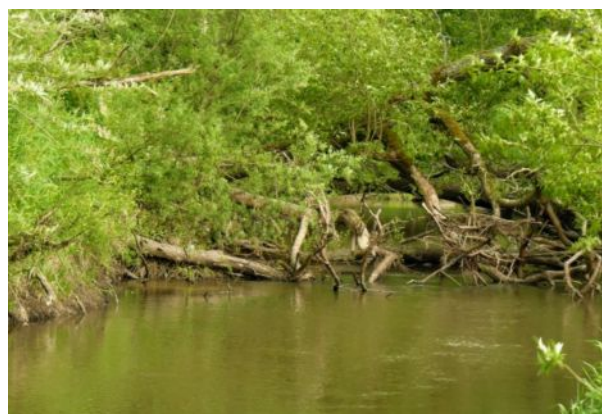
„Wioska Internetowa”



Sklep z punktem pocztowym



Staw



Rzeka Bauda



Kapliczka ufundowana przez mieszkańca Bogdan w 1989 roku.

III. INWENTARYZACJA ZASOBÓW MIEJSCOWOŚCI BOGDANY

3.1 Położenie miejscowości

Miejscowość zlokalizowana jest w Gminie Frombork. Jest to gmina miejsko-wiejska. Od strony zachodniej Bogdany graniczą z sołectwem Ronin. Od strony południowo-zachodniej graniczy z sołectwem Baranówka. Od strony południowej z sołectwem Biedkowo. Od strony wschodniej z gminą wiejską Braniewo.

Sołectwo Bogdany leży na obszarze chronionego krajobrazu rzeki Baudy. Utworzone zostało na mocy uchwały Nr III/24/05 Rady Miejskiej Gminy Frombork z dnia 31 marca 2005 r. w sprawie utworzenia jednostki pomocniczej gminy Frombork. Zajmuje powierzchnię ogółem 685,22 ha co stanowi 18,37% powierzchni gminy Frombork.

Główne zasoby środowiska przyrodniczego stanowią:

- lasy – o bardzo dużych potencjałach faunistycznych, florystycznych oraz produkcji tlenu i regeneracji powietrza i retencji wody; zajmują one około 32% powierzchni gruntowej gminy,
- łąki cenne przyrodniczo – o dużym potencjale faunistycznym, produkcji tlenu i regeneracji powietrza i retencji wody,
- duże tereny gleb torfowych i mułowo-torfowych w północnej części gminy – o bardzo dużym potencjale retencji wody,
- dominują gleby ciężkie gliniaste, klasy III, IVa i IVb. Użytki zielone III i IV.

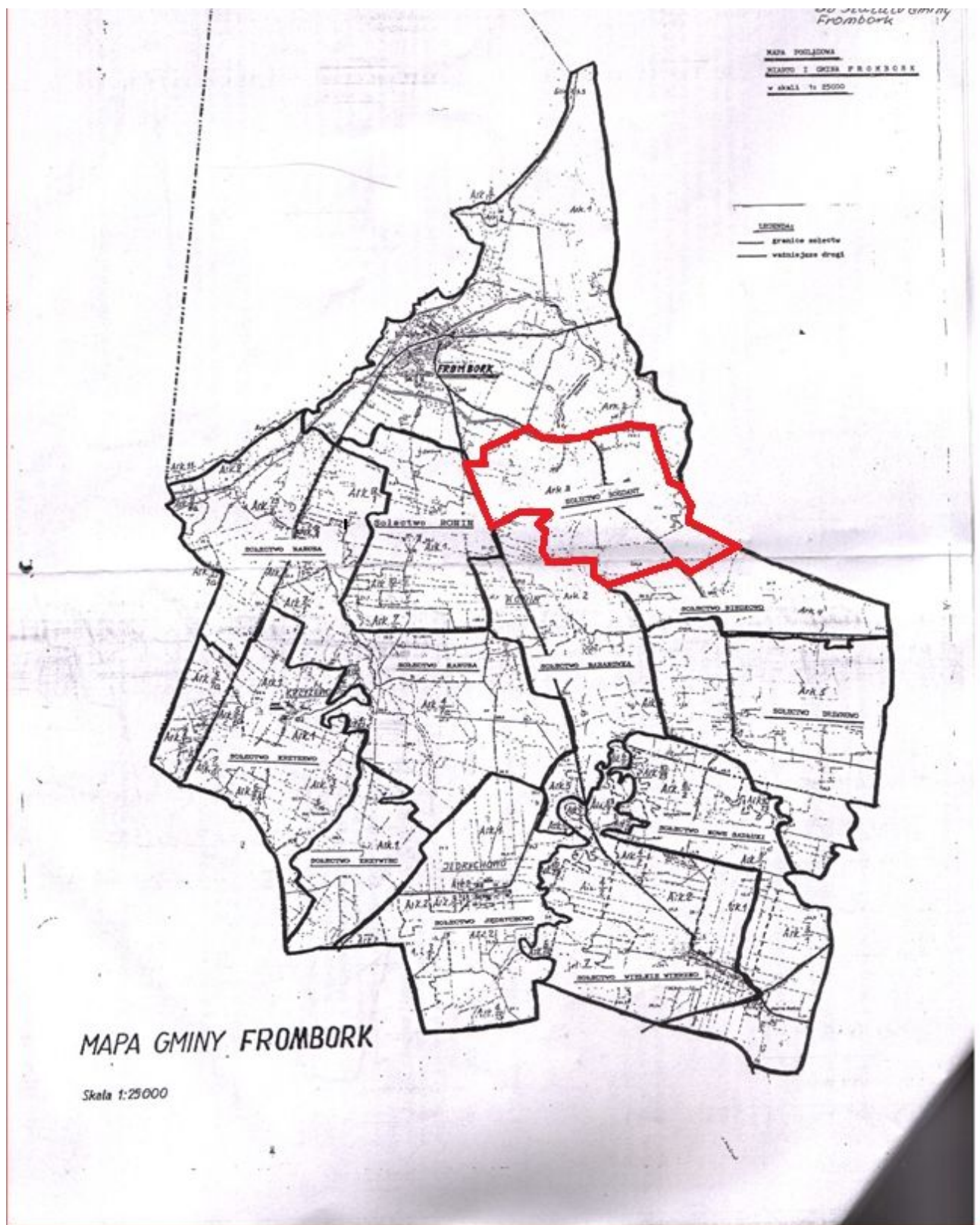
Środowisko przyrodnicze okolic Bogdan charakteryzuje się wysokimi walorami krajobrazowymi i wysokim stopniem czystości powietrza. Warunki te składają się na potencjał turystyczny miejscowości.

Położenie sołectwa Bogdany.



Źródło: <http://mapy.eholiday.pl/mapa-frombork-frombork-braniewo.html>

PLAN ODNOWY MIEJSCOWOŚCI BOGDANY – Gmina Frombork, Powiat Braniewo



Położenie miejscowości Bogdany na tle gminy Frombork

3.2

Klimat

Położenie miejscowości Bogdany w strefie nadmorskiej sprawia, że następuje przenikanie klimatycznego oddziaływania Zalewu Wiślanego i morza w głąb lądu, z czym wiąże się:

- bryza morska, która dociera w głąb lądu na odległość większą niż kilkanaście kilometrów i występuje około 25 dni w roku w półroczu wiosenno-letnim,
- silne wiatry – w Bogdanach 66 dni w roku z wiatrem powyżej 10 m/s; średnia prędkość wiatru wynosi 5,3 m/s; mały udział cisz – około 2%,
- rozprzestrzenianie się aerozolu morskiego, szczególnie przy wiatrach północno-zachodnich przy prędkości 4-8 m/s, duża zawartość jodu w powietrzu.

Opady w Bogdanach są względnie małe z powodu cienia opadowego Wysoczyzny Elbląskiej i wynoszą w roku suchym 369 mm, przeciętnym 589 mm i wilgotnym 751 mm (dane z lat 1961-80). Średnie dzienne usłonecznienie w czerwcu wynosi 8,8 godzin i należy do największych w kraju.

3.3

Hydrografia

Obszar miejscowości Bogdany znajduje się w zlewni rzeki Baudy (dopływy – Lisi Parów i Wierzenka z Czerwonym Rowem), wpływającej bezpośrednio do Zalewu Wiślanego.

Średnia głębokość Zalewu Wiślanego wynosi 2 m w granicach gminy, przy głębokości maksymalnej 3-3,5 m.

Funkcjonowanie środowiska przyrodniczego na terenie gminy charakteryzuje się:

- akumulacją materii, w tym zanieczyszczeń w dolinach rzecznych i jej tranzyt w kierunku Zalewu Wiślanego,
- parowaniem wody z dużej powierzchni terenów leśnych i gruntów rolnych o podłożu gliniastym i ilastym (nieprzepuszczalnym dla wody) oraz powierzchni mokradeł Zalewu Wiślanego, lokalnych stawów i starorzeczy.

Wpływ Zalewu Wiślanego na środowisko przyrodnicze miejscowości Bogdany dokonuje się poprzez:

- rozwój morfologiczny strefy brzegowej, podpiętrzanie wód powierzchniowych (m.in. cofka na rzece Baudzie oraz rowach) w wyniku piętrzenia wód Zalewu Wiślanego (różnica 210 cm, od 70 cm ppm do 140 cm ppm; zasilanie wodami morskimi Zalewu Wiślanego przez Cieśninę Pilawską wynosi 17 km³, przy dopływie wód lądowych 3,6 km³),
- wlewy zasolonych wód Zalewu Wiślanego szczególnie w okresie sztormów,
- współzależność poziomu wody w Zalewie Wiślanym i wód podziemnych w obszarze nadzalewowej równiny akumulacyjnej,
- ingresję zasolonych wód do wód podziemnych i w efekcie wzrost zawartości w nich chlorków, szczególnie w obszarze nadzalewowej równiny akumulacyjnej.

Wody powierzchniowe

Rzeka Bauda jest największą rzeką wypływająca z Wysoczyzny Elbląskiej. Jej długość sięga 59 km, z czego około 21,2 km dolnego odcinka znajduje się w powiecie braniewskim. Zlewnia rzeki o powierzchni 361,1 km² charakteryzuje się zróżnicowaną rzeźbą, od pagórkowatej w górnym biegu do falistej, a nawet płaskiej w dolnym biegu rzeki. Niemal na całej długości rzeka płynie głęboką doliną o stromych stokach. Uchodzi do Zalewu Wiślanego na północ od Fromborka. Średni przepływ w profilu ujściowym wynosi 2,7 m³/s. Główne dopływy Baudy to: Gardyna, Dzikówka, Okrzejka i dopływ spod Ogrodnik. Największym dopływem Baudy jest Dzikówka o długości 21,7 km. Prowadzony jest monitoring regionalny Baudy. Poza tym w ramach monitoringu Zalewu Wiślanego prowadzony jest monitoring Baudy na stanowisku ujściowym.

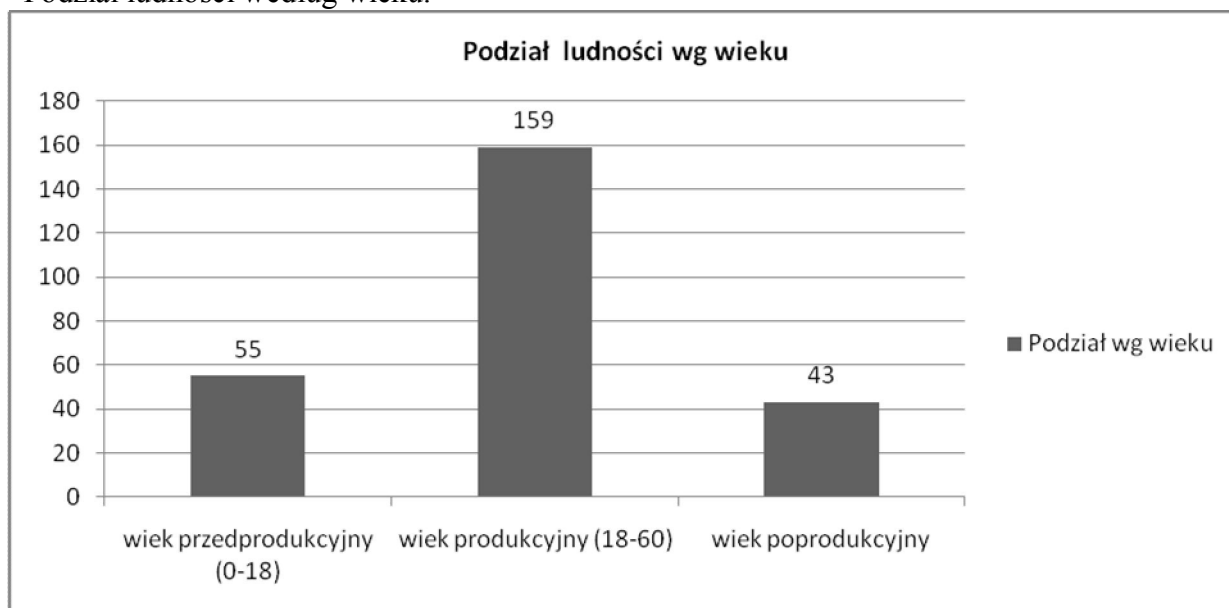
Wody podziemne

Wody podziemne są głównym źródłem zaopatrzenia w wodę ludności, rolnictwa i przemysłu. Głównym źródłem zaopatrzenia w wodę w powiecie jest czwartorzędowe piętro wodonośne. Istnieje duża możliwość zanieczyszczenia wód podziemnych występujących w gminie Frombork. Występują tu wody o średniej zasobności.

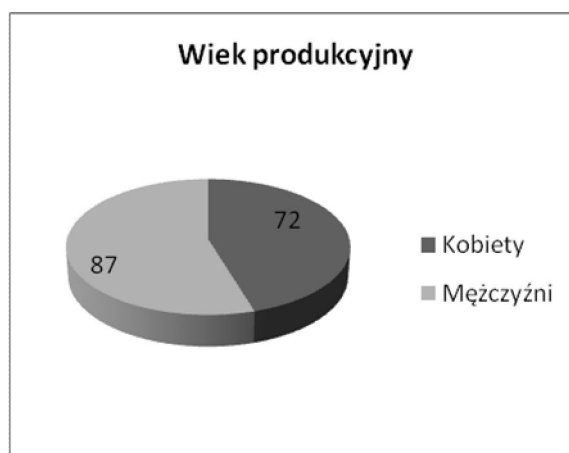
3.4 Ludność

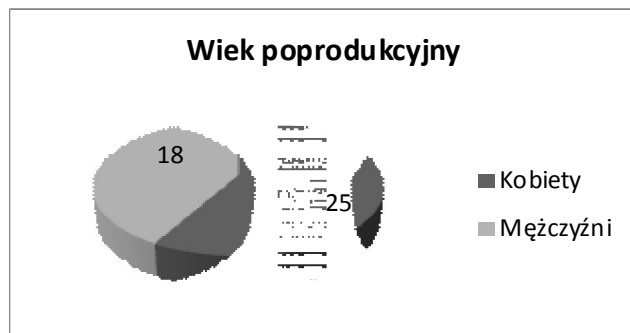
W sołectwie Bogdany zamieszkuje 257 osób (stan na 31.03.2010r.), co stanowi 14,7 % ogółu mieszkańców miasta i gminy Frombork . Jest to największe sołectwo w gminie Frombork.

Podział ludności według wieku.



Podział grup wiekowych według płci.





Źródło: USC we Fromborku.

Bezrobotni

Województwo warmińsko – mazurskie należy do regionów o najwyższym poziomie bezrobocia w kraju. Powiat braniewski, w tym także Frombork, podobnie jak pozostałe regiony województwa boryka się z trudnym problemem bezrobocia. Według danych na dzień 31 grudnia 2009 roku stopa bezrobocia w Gminie Frombork sięga około 21,5%. Liczba zarejestrowanych bezrobotnych w gminie wyniosła ogółem 390 osób, tj. o 8,6 % więcej w porównaniu do końca 2008 roku, z tego bezrobotni z prawem do zasiłku – 84 osoby, tj. o 9,1 % więcej, bezrobotni bez prawa do zasiłku – 306, tj. o 8,5 % więcej.¹ Podstawową przyczyną bezrobocia w gminie jest brak zastępczych miejsc pracy po zlikwidowanych PGR-ach. Jednocześnie wiele małych przedsiębiorstw, które powstawały w połowie lat 90-tych uległo likwidacji. Postawa osób pozostających bez pracy często objawia się brakiem inicjatywy i poczuciem bezradności. Z drugiej strony wyuczona bezradność bywa sposobem na łatwe korzystanie z opieki socjalnej oferowanej przez placówki pomocy społecznej.

Statystyki bezrobocia w gminie Frombork przeprowadzone w ciągu ostatnich lat wskazują na ustabilizowanie się poziomu bezrobocia. W ciągu każdego roku zauważalny jest w okresie letnim nieznaczny spadek liczby bezrobotnych. Taka sytuacja wskazuje, że część z tych osób sezonowo znajduje zatrudnienie. Sytuację w zakresie stanu i poziomu bezrobocia w poszczególnych miesiącach i latach przedstawiają poniższe tabele.

Miasto i gmina Frombork (dane za rok 2009)

Miesiąc	Bezrobotni zarejestrowani		Z prawem do zasiłku		%
	Ogółem	Kobiety	Ogółem	Kobiety	
1.	2.	3.	4.	5.	6.
Styczeń	382	203	83	37	21,73
Luty	384	204	85	39	21,91
Marzec	384	193	91	40	23,70
Kwiecień	366	178	85	34	23,22
Maj	347	164	76	31	21,90
Czerwiec	331	159	78	33	23,56
Lipiec	340	164	78	33	22,94
Sierpień	326	162	76	33	23,31
Wrzesień	351	173	86	38	24,50
Październik	377	185	85	38	22,55
Listopad	398	193	81	37	20,35
Grudzień	390	188	84	38	21,54

¹ Źródło: Powiatowy Urząd Pracy w Braniewie na dzień 31.12.2009

Niepokojącym jest fakt, że spada odsetek bezrobotnych z prawem zasiłku. Stwarza to zagrożenie marginalizacją społeczną tej grupy osób.

Spółeczność osób bezrobotnych jest grupą wymagającą wsparcia, którego celem powinno być podniesienie lub dostosowanie kwalifikacji do potrzeb rynku pracy, jak również zapobieżenia długotrwałemu bezrobociu i marginalizacji społecznej.

Bierni zawodowo

W Gminie Frombork 45,8 % mieszkańców jest biernych zawodowo - nie pracuje, nie prowadzi działalności gospodarczej i nie jest zarejestrowana jako bezrobotni - 57,8 % z nich to kobiety. Największą grupę wśród osób biernych zawodowo stanowią osoby z wykształceniem podstawowym lub niższym (niepełne podstawowe lub bez wykształcenia szkolnego). Ich udział wynosi 63,6 %².

Opisaną powyżej populację należy również zaliczyć do grup społecznych wymagających wsparcia. Są to osoby, które utrzymują się z zasiłków z opieki społecznej lub innych świadczeń własnych lub członków rodziny. Niewątpliwie są to osoby zagrożone marginalizacją społeczną.

Niepełnosprawni

Grupa osób niepełnosprawnych w Gminie Frombork liczy 644 osoby, z czego 416 mieszka na obszarach wiejskich, a 228 na obszarach miejskich Gminy. Aktywność zawodowa tej grupy jest bardzo niska i wynosi dla obszaru całej gminy 13,4 %. Oznacza to, że 86,6 % niepełnosprawnych w gminie nie pracuje, nie prowadzi działalności gospodarczej i nie jest zarejestrowana jako bezrobotni.

Struktura wykształcenia tej społeczności jest dużo gorsza niż struktura wykształcenia ogółu mieszkańców gminy. Największą grupę stanowią osoby z wykształceniem podstawowym lub niższym, które stanowią aż 57,8 %. Następną grupę pod względem udziału w ogólnej liczbie niepełnosprawnych w Gminie Frombork, stanowią osoby z wykształceniem średnim 15,2 %.

Biorąc powyższe pod uwagę, grupę osób niepełnosprawnych w Gminie Frombork należy zaliczyć do grup społecznych wymagających wsparcia. Działania wspierające powinny dotyczyć w głównej mierze uzupełnienia wykształcenia i wzmocnienia aktywności zawodowej i społecznej tej grupy.

3.5 Gospodarka

Na terenie miejscowości Bogdany działają dwa podmioty gospodarcze, są to jednak głównie podmioty prowadzące działalność jednoosobową lub tzw. „rodzinną”. Zatrudniają na stałe zaledwie kilka osób oraz kilka sezonowo.

3.6 Infrastruktura

3.6.1 System komunikacji

Na system komunikacji miejscowości Bogdany składa się powiatowa droga kołowa nr 1165N. Do najważniejszych dróg przebiegających w bezpośrednim sąsiedztwie miejscowości należą:

- droga krajowa nr 22 - 2 km,
- droga wojewódzka nr 504 relacji Elbląg-Braniewo,
- droga wojewódzka nr 505 relacji Młynary Frombork,
- drogi powiatowe, w tym drogi 11,44 km, ulice 4,577 km,
- drogi gminne – 11,2 km,

² Powszechny Spis Ludności i Mieszkań Tabl.I.14. Obliczenia własne.

- turystyczna linia kolejowa relacji Elbląg – Braniewo (obecnie eksploatowana w okresie wakacyjnym wyłącznie w niedziele, linia zabytkowa tzw. kolej nadzalewowa).

Komunikacja masowa opiera się na komunikacji autobusowej. Komunikacja kolejowa praktycznie nie istnieje.

System transportowy w sposób niedostateczny wiąże teren miejscowości Bogdany z podstawowym układem komunikacyjnym kraju.



Przystanek PKS w Bogdanach

3.6.2 Gospodarka wodno – ściekowa

Bogdany nie posiadają kanalizacji deszczowej. Miejscowość jest zwodociągowana w 100%. Długość linii wodociągowej na terenie miejscowości wynosi 4 km. Stanowi ona w całości własność gminy. Siecią woda doprowadzana jest do 11 budynków mieszkalnych i 11 budynków gospodarczych. Korzysta z niej 257 osób.

Sieć kanalizacyjna w miejscowości Bogdany nie istnieje. Gospodarka ściekowa dotychczas nie została właściwie rozwiązana. Zdeprawowane szambo przejęte przez gminę od Agencji Własności Rolnej Skarbu Państwa, nieremontowane, nie spełnia swojej roli.

Z miejscowości Bogdany odpady komunalne przewożone są przez firmę PPHiU Copernicus na gminne składowisko odpadów komunalnych we Fromborku. Jednak część odpadów komunalnych wywożona i porzucana jest w miejscach przypadkowych lub zwyczajowo traktowanych przez niektórych mieszkańców jako wysypiska.

3.6.3 Elektroenergetyka, ciepłownictwo i gazownictwo

Teren miejscowości Bogdany obsługiwany jest przez stację przesyłową energii elektrycznej będącą własnością „ENERGA” operator SA Gdańsk, Rejon Energetyczny w Braniewie.

Budynki mieszkalne ogrzewane są przez własne źródła ciepła, którymi są piece. Są to głównie piece opalane węglem i drzewem lub piece elektryczne.

Aktualnie na terenie miejscowości Bogdany nie funkcjonuje sieć gazowa.

3.7 Potencjał kulturowy i turystyczny

3.7.1 Historia miejscowości

Miejscowość Bogdany we wczesnym średniowieczu należały do kraju Warmów, we włości Bawia. Stanowiły jej centrum decyzyjne i militarne. Nieopodal znajdowało się miejsce kultu tzw. „Diabla Góra”, usytuowane w malowniczym krajobrazie otaczającej rzeki Baudy. Walory krajobrazowe Bogdan zostały docenione w literaturze współczesnej m.in. w książce Z. Nienackiego „Pan Samochodzik i zagadki Fromborka”. W okresie średniowiecza ludność w głównej mierze zajmowała się hodowlą owiec, kóz oraz krów. Inną dziedziną gospodarki był handel skupiony wokół stosunkowo ważnych jak na tamte czasy szlaków wodnych (rzeka Bauda, Zalew Wiślany) oraz lądowych. Średniowieczne Bogdany posiadały status majątku rycerskiego i były dobrem prywatnym, w ramach kształtującej się w Prusach wielkiej własności ziemskiej. W połowie XVI wieku uległy niemal całkowitej ruinie. Prawdopodobnie duży wpływ na ich upadek miała trwająca w latach 1519-1521 wojna. Przyczyną był również rozwój Fromborka zwanego też „Grodem Pani”.

W dobie nowożytnej Bogdany były początkowo majątkiem szlacheckim, należącym do prywatnego właściciela, który zobowiązany był wykonywać określone czynności na rzecz Kapituły Katedralnej. Obecna nazwa miejscowości najprawdopodobniej pochodzi od polskiego rodu szlacheckiego – Bogdańskich, a konkretnie od Krzysztofa Bogdańskiego, który wg archiwów, w 1712 roku został odbiorcą przywileju lokacyjnego tego obszaru. Z niewyjaśnionych do końca przyczyn w I połowie XIX wieku słuch o rodzie Bogdańskich zaginął. Istnieje kilka teorii. Jedną z nich niesie, iż ród po prostu wymarł. Wg innej ród przekształcił się w szlachtę pruską i wyemigrował na inne tereny.

W wieku XX obszar Bogdan funkcjonował jako dobro ziemskie. Po drugiej wojnie światowej przekształcone zostało w Państwowe Gospodarstwo Rolne. Nieznajomość wcześniejszej historii Bogdan, brak środków finansowych na dokładne badania archeologiczne doprowadziły do dalszej degradacji tego jakże malowniczego i bogatego w historię, obszaru.

3.7.2 Obiekty zabytkowe

Niecałe 3 km na południowy wschód od Fromborka, na prawym brzegu rzeki Baudy, niedaleko od mostu na rzece, przy drodze do byłego PGR Bogdany, znajduje się spory pagórek — na starych mapach oznaczony jako „góra zamkowa”. Wzgórze jest potężne i strome, ale tylko od strony drogi i rzeki, bo od strony przyległych pól tylko wały i fosy wskazują, że jest to starożytny obiekt obronny. Gdyby nie potężne drzewa i krzaki porastające samą twierdzę i najbliższą jej okolicę byłby widok taki, jaki mieli budowniczości tego starożytnego grodu. Na północnym zachodzie widoczne byłyby masywne kontury warowni fromborskiej, bardziej na północ srebrnoszare lustro Zalewu Wiślanego, całkiem na północ, również na wysokim prawym brzegu Baudy, widoczne byłoby grodzisko Sądrowskie, obecnie też porośnięte wysokimi drzewami. Lewy brzeg Baudy jest płaski i nieznacznie wznosi nad dolinę zalewową, przeciętą tu również linią drzew i krzewów porastających najstarsze chyba zachowane w Polsce średniowieczne urządzenia inżyniersko-wodne, tzw. Kanał Kopernikowski, biorący swój początek właśnie w pobliżu grodziska i doprowadzający niegdyś część wód Baudy do Fromborka.

Jeszcze niedawno obszar, na którym znajduje się grodzisko, należał do miejscowości Bogdany i dlatego jest ono znane jako „**grodzisko w Bogdanach**” lub „**grodzisko w lesie koło Starego Dworu**”. Obecnie las ten należy do państwa i bezpośrednim gospodarzem grodziska jest Nadleśnictwo w Zaporowie. Samo grodzisko musi wydawać się miejscem niezwykle ciekawym nawet dla laika. Jest to jeden z nielicznych na Warmii Mazurach obiektów tego typu tak dobrze zachowany i tak czytelny w swojej funkcji. Nie starła go bowiem działalność człowieka,

wałów nie zaorano ani ziemi nie zużyto na budowę dróg. Od zachodu i północy wysoki na około 30 m stok grodziska, urwiskiem spadający do Baudy, jest sam w sobie dostateczną linią obronną. Od wschodu i południa trzy linie fos i wałów, zachowanych w niektórych miejscach do wysokości 6 m, tworzyły dostateczną zaporę obronną. Widoczne przerwy w wałach, to prawdopodobnie ślady dawnych wejść — bram prowadzących do wnętrza, nieproporcjonalnie małego w porównaniu do potężnych wałów i fos.

Najstarsza wzmianka dotycząca tego miejsca pochodzi z 1278 roku i nazywa je *Sunnemberg*. Pierwszy człon tej nazwy — *sunne* pochodzi od pruskiego *sunis*, co znaczy pies. Rdzeń ten spotyka się w nazwach rzek i jezior. I tak rzeczka Sunna, obecnie Sunka, w powiecie lidzbarskim wypływa z jeziora Sune, obecnie Sunia. Jezioro Zawadzkie w powiecie nidzickim niegdyś też nazywało się Sunne. Drugi człon nazwy jest niemiecki i oznacza górę. Z czasem całą nazwę przekształcono na bardziej zrozumiałą dla Niemców *Sonnenberg*, co znaczy słoneczna góra. Tak więc pierwotna nazwa pruska stała się niemiecką podobnie jak wiele nazw tego typu na Warmii i Mazurach. W samej nazwie kryją się zatem dzieje starsze niż pierwsze wiadomości zapisane, które na dodatek są bardzo lakoniczne. Zamek *castrum de Sunnemberg*, wymieniony jest w dokumencie z 1278 r. przy okazji zapisu ziemi dokonanego przez biskupa warmińskiego Henryka Fleminga na rzecz swego brata Gerharda. Kolejna wzmianka pochodzi z przywileju lokacyjnego dla Braniewa z 1280 roku. Z opisu przebiegu granic miasta, które sięgały po rzeczkę płynącą w pobliżu *Sunnemberg*.

Kolejna wzmianka, tym razem z 1304 r. podaje, że *castrum Sunnemberg* należało do proboszcza kapituły we Fromborku, tytułującego się nawet Henrykiem z *Sunnembergu*. Dokument ten wskazuje również na funkcje, jaką pełnił zamek — była to rezydencja obronna. Potwierdza to inny dokument wystawiony w tymże roku *Datum in Castro Sonnenberg* (po raz pierwszy użyto tu niemieckiej nazwy *Sonnenberg*) nadający przywileje wsi Drewnowo oraz wzmianka *acta sunt ista in monte Sonnenberg* w dokumencie z 1309 r. — potwierdzeniu sprzedaży sołectwa we wsi Biedkowo przez proboszcza Henryka. Twierdza była zapewne również miejscem, gdzie chronili się w wypadku niebezpieczeństwa mieszkańcy wsi położonej pod zamkiem. W 1314 r. proboszcz kapituły *Henricus de Sunnenberch* zapisał w testamencie 100 włók oraz połowę góry (*monte*) *Sunnenberch* kapitule, a drugą połowę i resztę ziemi biskupowi, kapituła jednak zrzekła się swojej części góry *Sunnenberch*. Ostatnia wreszcie wzmianka pochodzi z 1321 r., kiedy to biskup *Eberhard* zatwierdził powyższy testament zmarłego w 1317 albo 1318 r. proboszcza *Henricusa de Sunnenberch*. Zamek wraz z należącym do niego *allodium* znalazł się teraz w posiadaniu biskupa. Ten jednak rezydując w murowanym zamku lidzbarskim nie utrzymywał widocznie zamku *Sunnenberg*, gdyż nie pojawia się on już w dokumentach; zapewne popadał w ruinę. Dobra pod zamkiem przekształciły się z czasem w majątek junkierski. W 1712 r. właścicielem jego był Krzysztof Bogdański i stąd pochodzi obecna nazwa — *Bogdany*. Z części *Sonnenbergu*, która przypadła biskupowi, ukształtował się mały majątek - Stary Dwór (*Althof*) - położony w pobliżu grodziska. Był on przez dłuższy czas użytkowany przez kolegium jezuickie w Braniewie, a potem przejęty przez państwo pruskie.

Ówczesne *castrum* nie było chyba zamkiem w późniejszym znaczeniu tego słowa, kiedy tą nazwą określano budowle murowane o grubych ścianach z murami obronnymi itp., nasze grodzisko było zaledwie gródkiem drewniano – ziemnym o charakterze obronnym. Wały zbudowane były z ziemi i drewna, a znajdujące się wewnątrz nich budynki z drewna. Jedyne rezydencja mieszkalna mogła być ceglana albo konstrukcji drewniano- ceglanej, pokryta dachówką. W każdym razie na powierzchni nie zachowały się żadne ruiny. W połowie ubiegłego wieku zanotowano, że współcześni widzieli jeszcze na grodzisku studnię, której murowaną cembrowinę rozebrano. Także i po tym obiekcie brak obecnie śladów.

Wdowa po ostatnim z władców Grodziska, nawrócona rzekomo na chrześcijaństwo przez biskupa *Anselma*. Otóż wdowa nie posiadając dziedziców miała darować włości kapitule i biskupowi. Na miejscu innego starego grodu znajdującego się w obrębie tych włości zbudowano potężną

katedrę warowną na pamiątkę zacnej wdowy Gertrudy i nazwano ją **Frauenburg** — gród naszej pani. To baśniowa wersja darowizny Gertrudy z wytłumaczeniem nazwy Fromborka.

W legendach utrwalił się również mały pagórek położony naprzeciw grodziska, na lewym brzegu Baudy. Utożsamiono go z **pogańskim** miejscem ofiarnym dawnych Prusów. Pagórek jak i jego najbliższa okolica zwane są więc w legendach **Diablą Górą**. Foremny kształt płaskiego pagórka może jedynie wskazywać, że mogło tu stać, i to już w czasach nowożytnych, jakieś zabudowanie, o czym świadczyłyby znajdowane na powierzchni ułamki cegieł. Wystarczy tu dodać, że w 1911 roku odkryto w pobliżu tego pagórka słynny w polskiej archeologii i numizmatyce skarb, składający się z kilkudziesięciu monet srebrnych i złotych oraz biżuterii z brązu, ukryty przez odlewcę - złotnika w końcu VI wieku nowej ery. Podobnie jak i inne ośrodki osadnicze, tak i grodzisko w Bogdanach zostało podbity przez Krzyżaków, i to zapewne w samych początkach podboju Prus, gdyż Zakon zajmował najpierw tereny położone wzdłuż morza.

Wstępne badania o charakterze zwiadowczym zostały podjęte w 1958 r. Kolejne badania w 1967 r. pozwoliły już bliżej zapoznać się z problematyką badawczą, wartością naukową i nawarstwieniami kulturowymi tego obiektu. Badania te były o tyle znamienne, że zostały podjęte z niecodziennej w nauce inicjatywy i w nieczęsto spotykanym składzie. W ramach akcji letniej Związku Harcerstwa Polskiego, tzw., „Operacji 1001 - Frombork”, w porozumieniu z Wydziałem Kultury Prezydium Wojewódzkiej Rady Narodowej w Olsztynie narodziła się inicjatywa podjęcia badań naukowych, wykopaliskowych w okolicy tego miasta. Wybór padł na grodzisko koło Bogdan, najbliższy rozpoznany obiekt archeologiczny posiadający interesującą problematykę badawczą. Jeszcze bardziej niecodzienne od inicjatywy było postanowienie, że całość prac wykopaliskowych zostanie przeprowadzona przez młodzież harcerską w ramach wspomnianej operacji. Naturalnie, prace były kierowane przez fachowców archeologów, ale wszystkie czynności, które mogły być powierzone młodzieży, zostały przez nią wykonane. Pracami objęto mały obszar grodziska (ok. 200 m²), gdyż chodziło przede wszystkim o wdrożenie młodych archeologów do bardzo mozolnej pracy, wymagającej cierpliwości i odpowiedzialności.

W pierwszym roku odkryto jedynie pozostałości jakiegoś budynku gospodarczego, który spłonął, bo pozostała po nim warstwa spalenizny. Obok odkryto rozwalisko wypalanej na czerwono polepy, zapewne pozostałości po innym budynku o ścianach wyplatanych z cienkich gałęzi oklejonych gliną. Budynki były małe (ok. 4 x 3 m) i pochodziły ze średniowiecza, jakby o tym świadczyły ułamki ceramiki odkryte w ich obrębie. Większość ułamków ceramiki znajdujących w obrębie warstwy kulturowej pochodziła ze średniowiecznych garnków siwych, wykonanych przy pomocy kółka garncarskiego. Napotkano jednak również ułamki garnków lepionych ręcznie, z charakterystyczną domieszką drobnego żwirku w glinie, zdobionych niekiedy na krawędzi wylewu nacięciami lub odciskami palca.

Podczas badań w 1967 r. odkryto na grodzisku ślady pobytu człowieka sięgające wczesnej epoki żelaza, tzn. III i IV stulecia n.e. a mianowicie typowy grób z tego okresu. Na małym bruku z kilku kamieni znajdowała się popielnica o charakterystycznym, kulistym dnie (pognieciona w chwili odkrycia). W popielnicy oraz obok niej znajdowały się spalone szczątki kostne. Poza tym na badanym obszarze odkryto kilka grobów szkieletowych, ponieważ znajdowały się bardzo płytko pod powierzchnią ziemi (ok. 30 cm), w układzie nieregularnym i nie posiadały żadnego wyposażenia. W jamie grobowej jednego z grobów odkryto odłamek współczesnego pocisku artyleryjskiego, można przypuszczać, że groby te pochodzą z czasów najnowszych. Grodzisko musiało być punktem oporu podczas ostatniej wojny, o czym świadczyłyby zachowane do dziś zasieki z drutu kolczastego, pojedyncze gniazda strzeleckie i odkryte podczas badań niewypały pocisków.

Prócz wymienionej już ceramiki na grodzisku odkryto m. in. żelazną ostrogę średniowieczną, ułamki noża, kamienne osełki, kamienny, kulisty rozcieracz do żaren, a także bursztynowy

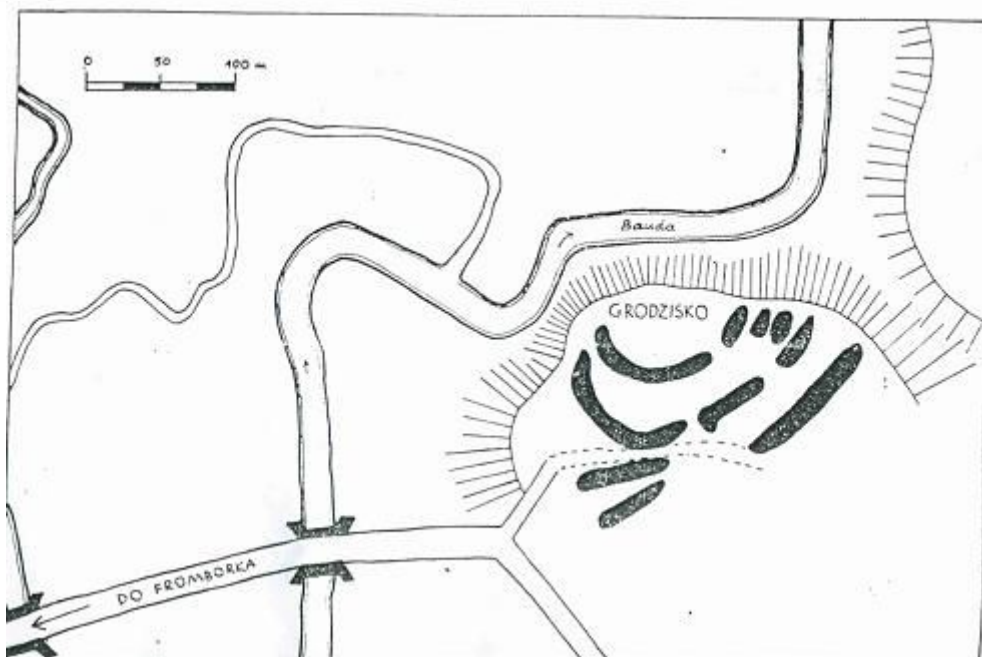
półfabrykat - oczko pierścionka lub zapinki. Odkryto również kilka kości zwierzęcych, odpadki śmietniskowe ówczesnych mieszkańców.

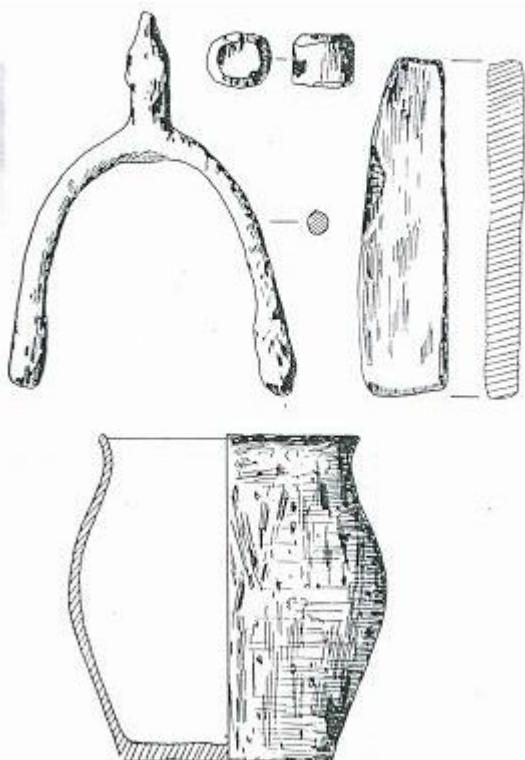
Na majdanie grodziska znajduje się płytkie zagłębienie. Można przypuszczać, że w tym miejscu istniała wzmiankowana jeszcze w XIX wieku studnia. Założony tu wykop badawczy nie został należycie pogłębiony, by potwierdzić to przypuszczenie, ale odkryte ułamki cegieł i kamieni mogły pochodzić z rozebranej cembrowiny. Ułamki cegieł i dachówek odkryte we wszystkich wykopach badawczych na grodzisku nasuwają przypuszczenie, że istniały tu murowane budynki. Na razie stwierdzić można średniowieczny charakter grodziska oraz jego prawdopodobne funkcjonowanie w okresie przedkrzyżackim.

Źródło: Problemy badawcze grodziska Bogdany, gmina Frombork, według Romualda Odoja. Zredagował: Dawid Badzio, student PWSZ w Elblągu.

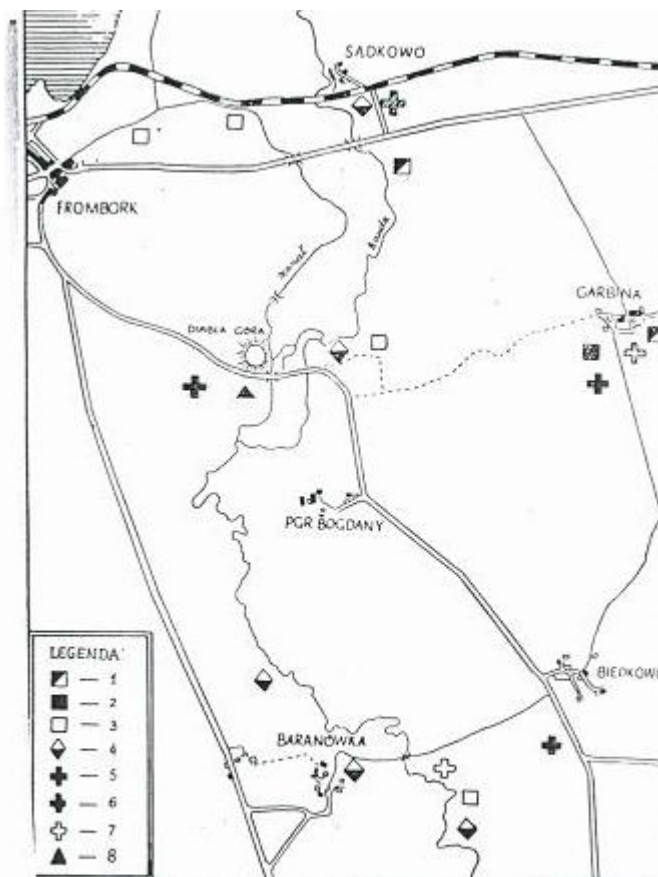


Ryc. 8. Widok grodziska Bogdany wg Böttichera





Ryc. 7. Grodzisko Bogdany. Zabytki z boisk w 1962 r.: ostroga, burstynowy półfabrykat, osetka, nożyce z paleniska



Ryc. 8. Stanowiska archeologiczne w okolicy Fromborka
 — osady z epoki kamienia, 2 — osady z okresu rzymskiego, 3 — osady z wczesnego średniowiecza, 4 — grodziska, 5 — cmentarzyska z epoki brązu i wczesnej epoki żelaza, 6 — cmentarzyska z okresu rzymskiego, 7 — cmentarzyska z wczesnego średniowiecza, 8 — skarby z VI wieku n.e.

3.7.3 Walory przyrodnicze

Na terenie miasta i gminy Frombork funkcjonują następujące obszary chronione:

1. Park Krajobrazowy Wysoczyzny Elbląskiej i jego otulina.
2. Obszar Chronionego Krajobrazu Rzeki Baudy.

Park Krajobrazowy Wysoczyzny Elbląskiej:

Na mocy uchwały nr VI/51/85 Wojewódzkiej Rady Narodowej w Elblągu z dnia 26 kwietnia 1985 r. utworzono Park Krajobrazowy Wzniesienie Elbląskie o powierzchni 13460 ha ze strefą ochronną liczącą 22779 ha. Park wraz z otuliną znajduje się na terenie gmin: Elbląg, Tolkmicko, Milejewo i Frombork. Z czasem nazwę parku zmieniono, obecnie zwie się on Park Krajobrazowy Wysoczyzny Elbląskiej.

Mezoregion Wzniesienia Elbląskie to falista wysoczyzna morenowa wznosząca się do 197 m n.p.m. i opadająca stromymi krawędziami ku Żuławom Wiślany, Równinie Warmińskiej i Zalewowi Wiślanemu. Wysoczyznę tworzy falista i pagórkowata morena denną oraz wzgórza o niewyjaśnionej dotychczas genezie. Znaczna wysokość względna tej izolowanej wysoczyzny jest przyczyną ciągle aktywnych procesów erozji wodnej. Na skutek dużego, sięgającego 2% spadku, potoki wcięły się mocno w gliniasto-piaszczyste podłoże, złobiąc głębokie koryta. W rejonie krawędzi wysoczyzny mają one charakter wąwozów o głębokości do 60 m. W środkowej, najwyższej części wysoczyzny deniwelacje sięgają 30 m. W strefie krawędziowej wznoszą się do 50 m, a w okolicach Suchacza

i Kadyn przekraczają 100 m. W wyniku złożonej morfogenezy Wysoczyzna Elbląska zawiera różnorodne formy i typy rzeźby, od płaskorówninnej do wzgórzowej z licznymi zagłębieniami bezodpływowymi i dolinami erozyjnymi. Na odcinku od Janowa poprzez Elbląg, Rubno, Nadbrzeże, Suchacz do Kadyn i dalej między Tolkmickiem a Fromborkiem widoczne są ślady wybrzeża klifowego Morza Litorynowego sprzed 5-9 tysięcy lat. W granicach parku krajobrazowego znajduje się jednak tylko około 30% powierzchni mezoregionu. Park obejmuje północne tereny kulminacyjne części jednostki fizjograficznej Wzniesienia Elbląskie oraz strefę terasy akumulacyjnej południowo-wschodniego brzegu Zalewu Wiślanego. Powierzchnie parku w 50% pokrywają lasy w przewadze bukowe z domieszką dębu, lipy, klonu, jesionu. W otulinie zdecydowanie przeważają użytki rolne, w granicach otuliny znajduje się też część Zalewu Wiślanego. Tak więc park z otuliną zawierają w swych granicach i łączą leśne krajobrazy wyżynne i pejzaż morski.

Na terenie parku istnieje 5 rezerwatów przyrody:

- Jezioro Drużno
- Kadyński Las wraz z bardzo ciekawym zespołem klasztornym oo. Franciszkanów
- Pióropusznikowy Jar
- Zatoka Elbląska
- Buki Wysoczyzny Elbląskiej

Obszar Chronionego Krajobrazu Rzeki Baudy:

Obszar chronionego krajobrazu obejmuje wyróżniające się krajobrazowo tereny o różnych typach ekosystemów. Zagospodarowanie tych ekosystemów powinno zapewnić zachowanie stanu względnej równowagi ekologicznej "systemów przyrodniczych". Charakter gospodarki prowadzonej na obszarach chronionego krajobrazu regulują przepisy prawne zabezpieczające stan środowiska. Wprowadzają one m.in. zakaz lokalizacji zakładów przemysłowych i obiektów uciążliwych dla środowiska, zakaz prowadzenia działalności niekorzystnie wpływających na krajobraz, w tym dbałość o styl budownictwa dostosowany do lokalnych tradycji.

1. Rezerwaty przyrody.

Na terenie gminy Frombork funkcjonują:

- Rezerwat przyrody „Nowy Wiek”, którego przedmiotem ochrony jest fauna i flora.
- Rezerwat przyrody „Ujście rzeki Pasłęki”, którego przedmiotem ochrony jest awifauna.

2. Pomniki przyrody:

Na terenie miasta Fromborka znajduje się 10 drzew uznanych za pomniki przyrody (3 dęby, 3 jesiony, 2 buki, 2 klony). Na pozostałym terenie 13 (7 dębów, 2 buki, 1 lipa, 1 sosna, 1 wiąz, 1 czereśnia ptasia). Zakłada się ustanowienie, jako pomniki przyrody, dodatkowo 15 drzew w Nadleśnictwie Zaporowo oraz 6 innych drzew, 5 grup drzew, 2 alei drzew i 1 szpaleru.

3.7.4 Flora i fauna

W bogatej szacie roślinnej parku występuje wiele roślin objętych ochroną gatunkową, są to m.in.: tojad dzióbaty, wawrzynek wilczełyko, naparstnica zwyczajna, skrzyp olbrzymi, widłak wroniec i widłak goździsty, bagno zwyczajne, lilia złotogłów, pióropusznik strusi, gnieźnik leśny, storczyk plamisty, kruszczyk szerokolistny, podkolan biały, grąźel żółty, grzybień białe, barwinek pospolity.

Warto też wymienić taksony wyróżniające florę tego parku: czosnek niedźwiedzi, arcydzięgiel litwor, czartawa drobna, skrzyp olbrzymi, manna gajowa, kosmatka gajowa, pióropusznik strusi, lepiężnik biały, lepiężnik kutnerowaty, żebrowiec górski.

W odległości około 25 km od miejscowości Bogany, w Kadynach, gmina Tolkmicko rośnie największy w kraju dąb - "Dąb Jana Bażyńskiego" liczący około 690 lat, mający 26 m wysokości i 993 cm w obwodzie.

Spośród dużych ssaków licznie występuje tu jeleni, sarna, dzik. Wspomnieć też należy o żyjącym tu na wolności jeleniu sika. Sprowadzony on został przez właściciela Kadyn - Birkrnera w połowie XIX w. Spośród licznych ptaków na uwagę zasługują: ohar, bielik, trzmiełojad, jastrząb, krogulec, orlik krzykliwy, rybołów, żuraw, gołąb siniak, zimorodek, dzięcioł zielony.

3.7.5 Wody

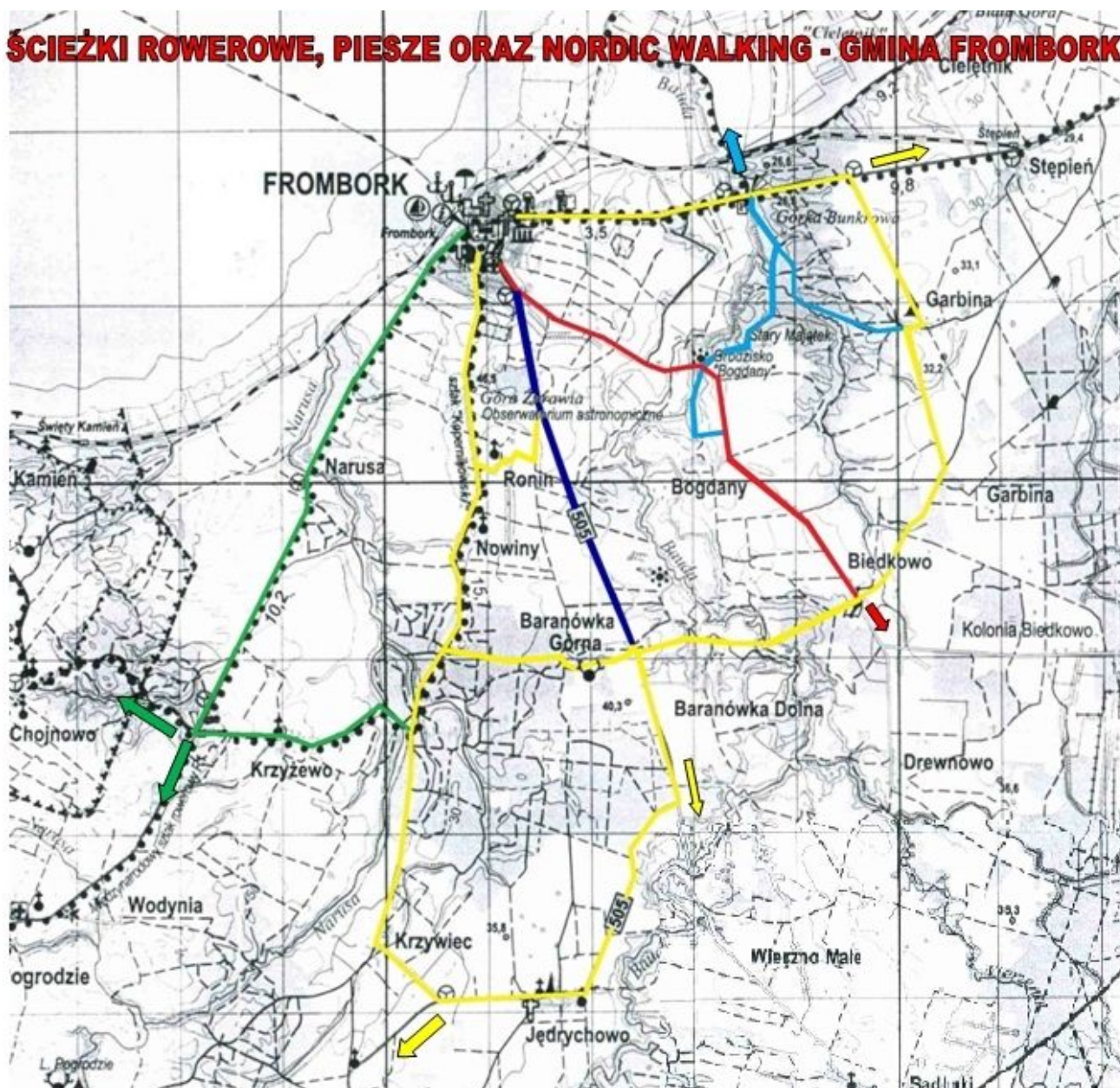
Największymi strumieniami, które rzeźbiąc jary i wąwozy upiększają Wysoczyznę są: Stradanka, Grabianka, Olszanka, Kamionka oraz Kumiela ze Srebrnym Potokiem. W korytach potoków spoczywa wiele głazów narzutowych, szczególnie licznie występują w zlewni Kumieli i Srebrnego Potoku. Uroku terenowi parku dodają małe jeziora (np. Jezioro Stare i Jezioro Martwe, z których początek bierze Kumiela), liczne oczka wodne i niewielkie mokradła. Z krawędzi wysoczyzny, z punktów widokowych usytuowanych na wysokościach 90-160 m n.p.m. roztaczają się piękne widoki na sąsiadujące z parkiem Żuławy Wiślane z jeziorem Drużno i ujściem Nogatu Zalew Wiślany i dalej na Mierzeję Wiślaną.

3.7.6 Turystyka






Ze względu na zachowane obiekty dziedzictwa kulturowego, malownicze położenie i walory przyrodnicze obszar miejscowości Bogdany jest niezwykle atrakcyjny turystycznie.

Dzięki istniejącym dróżkom leśnym można dotrzeć do najciekawszych miejsc.

ŚCIEŻKI ROWEROWE, PIESZE ORAZ NORDIC WALKING - GMINA FROMBORK



Legenda:

-  - Frombork – Bogdany – Biedkowo
-  - Frombork – Baranówka
-  - Bogdany – Grodzisko Bogdany – Stary Majątek – Garbina – Parking przy drodze 504
-  - Krzyżewo – Narusa – Frombork
-  - Frombork – Ronin (opcja: Żwirownia Frombork) – Nowiny (opcja: Baranówka) – Krzywiec – Jędrychowo – Baranówka – Biedkowo – Garbina – przystanek przy drodze 504



} Możliwości kontynuowania trasy we wskazanym kierunku

3.7.7 Lokalne centra kultury

Na terenie miasta i gminy Frombork funkcjonuje jedna biblioteka. Znajduje się ona we Fromborku i liczy 23 055 woluminów. Korzysta z niej rocznie 490 osób, które łącznie wypożyczają 16 187 książek. Biblioteka jest własnością gminy. Miejsko-Gminny Ośrodek Kultury prowadzi działalność kulturalno-sportową dla Miasta i Gminy Frombork. Brak komunikacji publicznej w godzinach popołudniowych ogranicza możliwości korzystania z ofert rozrywkowo-kulturalnych tych placówek.

W roku 2009 została utworzona „Wioska internetowa- kształcenie na odległość”. Każdy mieszkaniec miejscowości niezależnie od wieku, płci, wykształcenia i sytuacji zawodowej, ma możliwość bezpłatnego korzystania z komputerów i Internetu. Ma to pomóc w uzupełnianiu i zdobywaniu wiedzy, poprzez nie tylko korzystania z sieci, ale również z tzw. biblioteczki multimedialnej pakietu komputerowych programów edukacyjnych, w tym encyklopedii, słowników i atlasów. „Wioska Internetowa” wyposażona jest w 10 zestawów komputerowych. Odbywają się tu również lekcje gry na gitarze.



Na terenie Bogdan nie ma szkoły. Uczniowie dowożeni są do Zespołu Szkół we Fromborku, w skład którego wchodzi przedszkole, szkoła podstawowa i gimnazjum. W sklepie znajduje się punkt pocztowy. W miejscowości Bogdany znajduje się również kaplica należąca do parafii Frombork.



IV. Analiza zasobów miejscowości Bogdany

Analiza zasobów zawiera wykaz elementów materialnych oraz niematerialnych, które mogą być wykorzystane dla rozwoju miejscowości, w działaniach na rzecz jej odnowy.

Rodzaj zasobu:	Opis (nazwanie) zasobu jakim dysponuje miejscowość
Środowisko przyrodnicze, położenie	Południowy – wschód gminy Frombork, chroniony obszar rzeki Baudy w otoczeniu lasów mieszanych.
Walory krajobrazu	Liczne ścieżki leśne otoczone starodrzewiem, pofałdowana rzeźba terenu, malowniczy krajobraz zarówno latem jak i zimą.
Walory klimatu	Położenie w strefie nadmorskiej sprawia, że następuje przenikanie klimatycznego oddziaływania Zalewu Wiślanego i morza w głąb lądu, z czym wiąże się bryza morska oraz stosunkowo silne wiatry.
Walory szaty roślinnej, świat zwierzęcy	Różnorodność flory i fauny charakterystycznej dla danej strefy klimatycznej i szerokości geograficznej, bogactwo gatunków drzew zarówno liściastych jak i iglastych, duża część lasów pozostawiona bez ingerencji człowieka, co podnosi walory krajobrazowo- poznawcze.

PLAN ODNOWY MIEJSCOWOŚCI BOGDANY – Gmina Frombork, Powiat Braniewo

Wody powierzchniowe	Miejscowość leży w sąsiedztwie rzeki Baudy. Rzeka Bauda jest największą rzeką wypływającą z Wysoczyzny Elbląskiej. Jej długość sięga 59 km, z czego około 21,2 km dolnego odcinka znajduje się w powiecie braniewskim. Zlewnia rzeki o powierzchni 361,1 km ² charakteryzuje się zróżnicowaną rzeźbą, od pagórkowatej w górnym biegu do falistej, a nawet płaskiej w dolnym biegu rzeki
Wody podziemne	Wody podziemne są głównym źródłem zaopatrzenia w wodę ludności, rolnictwa i przemysłu. Pobierana woda jest zużywana na potrzeby gospodarki komunalnej, rolnictwa, leśnictwa oraz przez przemysł na cele produkcyjne. Głównym źródłem zaopatrzenia w wodę w powiecie jest czwartorzędowe piętro wodonośne. Istnieje duża możliwość zanieczyszczenia wód podziemnych występujących w gminie Frombork. Występują tu wody o średniej zasobności.
Gleby, kopaliny, budowa geologiczna	Brunatne ciężkie ropy, bielice, meandry rzeczne. Pod względem zasobów surowców mineralnych teren jest raczej ubogi.
Drogi, dostępność komunikacyjna	Droga powiatowa łącząca z krajową drogą nr 22 oraz drogami wojewódzkimi nr 504 i 505.
Sąsiedztwo	Frombork, Biedkowo, Drewnowo, Braniewo.
Środowisko kulturowe	
Walory architektury wiejskiej, zabytki	Zachowana mała skala miejscowości, istnieje kapliczka ufundowana przez mieszkańca Bogdan w 1989 roku oraz grodzisko Bogdany
Walory ukształtowania przestrzeni publicznej	Brak uporządkowanej, zorganizowanej przestrzeni publicznej wiejskiej służącej mieszkańcom w różnym wieku, brak miejsc zabaw dla dzieci, brak terenów sportowych dla młodzieży
Osobliwości, tradycje, miejsca i przedmioty kultu	Sporo ciekawych miejsc w miejscowości i w jej otoczeniu: grodzisko, operacja 1001 Frombork, rzeka Bauda,
Obiekty i tereny	
Tereny dla funkcji rekreacyjno- turystycznej	Możliwość realizacji ścieżek pieszych, szlaków turystyki konnej, ścieżek dydaktycznych np. „tropem Pana Samochodzika” itp.
Miejsca tradycyjnych spotkań, place i miejsca publiczne	- „Wioska Internetowa – kształcenie na odległość” - Brak urządzonych terenów zieleni wiejskiej
Miejsca sportu i rekreacji	- Brak urządzonych i ciekawie

	zagospodarowanych
Szlaki turystyczne, ścieżki dydaktyczne itp.	Zachowane historyczne drogi mogą być podstawą wytyczenia atrakcyjnych szlaków turystycznych pieszych, rowerowych i konnych
Gospodarka, rolnictwo	
Miejsca pracy	Działalność rolnicza lub pozarolnicza głównie poza miejscowością.
Miejsca noclegowe, hotelowe, gastronomia itp.	- Brak miejsc noclegowych i hotelowych - Brak miejsc gastronomicznych
Mieszkańcy, kapitał społeczny	
Autorytety, znane postacie we wsi	Sołtys, radny, ksiądz

V. Analiza SWOT

MOCNE STRONY

- » bliskość zabytkowych miejsc i granicy sprzyja turystyce
- » dotychczas niewykorzystane walory Grodziska Bogdany
- » cicha i spokojna okolica
- » korzystne walory turystyczno - krajobrazowe
- » tereny do zagospodarowania na cele rolnicze, turystyczne, mieszkalne,
- » korzystne warunki glebowo-klimatyczne do produkcji żywności ekologicznej
- » korzystne warunki do rozwoju agroturystyki dogodna lokalizacja komunikacyjna
- » wieś zelektryfikowana oraz stelefonizowana
- » duże zgrupowanie ludzi
- » mieszkania mają doprowadzoną wodę
- » młodzież zdolna i chętna do działań społecznych
- » położenie blisko Fromborka (miasteczko turystyczne, siedziba Kopernika)
- » malownicza okolica

SŁABE STRONY

- » niepełna infrastruktura sportowa i rekreacyjna hamująca aktywność mieszkańców miejscowości
- » słabo wyposażona świetlica
- » brak placu zabaw dla dzieci
- » brak kanalizacji utrudnia rozwój turystyki
- » brak usług turystycznych i noclegowych we wsi
- » wysokie bezrobocie
- » brak miejsc pracy w miejscowości
- » odpływ młodzieży do miast
- » budynki wymagające gruntownego remontu
- » brak chodnika
- » niewystarczająca liczba połączeń autobusowych z miastem
- » niebezpieczeństwo wypadków na drodze wojewódzkiej
- » słabe zagospodarowanie terenów pomiędzy blokami mieszkalnymi, brak dróg międzyosiedlowych
- » brak jasnej polityki rozwoju wsi i gminy
- » zły przepływ informacji o pozyskiwaniu funduszy, kursach, szkoleniach
- » niewykorzystanie atrakcyjności miejscowości

SZANSE

- » możliwości dofinansowania gospodarstw rolnych i agroturystycznych ze środków UE
- » promowanie i dofinansowanie tworzenia alternatywnych źródeł dochodów na wsi
- » możliwości dofinansowania rozbudowy infrastruktury technicznej, sportowej, rekreacyjnej ze środków UE
- » wzrost zainteresowania wypoczynkiem na wsi
- » moda na mieszkanie na wsi
- » rosnące znaczenie czystego środowiska naturalnego i ekologii
- » polityka państwa sprzyjająca rozwojowi obszarów wiejskich
- » duże wsparcie samorządów gminy, powiatu, województwa
- » fundusze pomocowe, w tym europejskie
- » pomoc ze strony AWRSP w pozyskiwaniu ziem dla rolników
- » lasy – możliwość pracy sezonowej (sadzenie, zbieranie runa leśnego)

ZAGROŻENIA

- » tendencje do wyludniania się wsi
- » zmienność przepisów prawnych związanych z rolnictwem
- » zmienność przepisów podatkowych
- » przywiązanie do tradycyjnych form gospodarowania
- » wzrost liczby samochodów prywatnych zmniejsza liczbę usług transportu publicznego we wsiach
- » globalne zanieczyszczenia środowiska naturalnego
- » wysokie bezrobocie na wsi
- » rosnąca przestępczość wynikająca z braku pracy

VI. Planowane kierunki rozwoju miejscowości Bogdany

Wizja mieszkańców miejscowości Bogdany

„Bogdany - wieś zadbana i uporządkowana, barwna i kwitnąca ponadto aktywna i nowoczesna, wieś atrakcyjna dla zamieszkania, kameralna i chroniąca środowisko. Wieś wygodna i bezpieczna z rozwiniętą infrastrukturą techniczną, dążąca do poprawy jakości życia jej mieszkańców zarówno obecnych jak i przyszłych.”

Kierunki rozwoju miejscowości Bogdany wpisują się w Strategię Rozwoju Miasta i Gminy Frombork i Planu Rozwoju Lokalnego Miasta i Gminy Frombork. Kierunki rozwoju miejscowości kształtują się następująco:

- Poprawa infrastruktury wodno-kanalizacyjnej na obszarze sołectwa.
- Budowa kanalizacji sanitarnej na obszarze sołectwa
- Remont i modernizacja systemu drogowego na obszarze sołectwa.
- Zmiana nawierzchni dróg wewnętrznych, osiedlowych obecnie gruntowych.
- Budowa miejsc parkingowych przy drogach międzyosiedlowych
- Modernizacja przystanku PKS.
- Zwiększenie liczby kursów autobusowych
- Wprowadzenie segregacji odpadów.

- Usprawnienie systemu wywozu odpadów tak, aby uniknąć składowania odpadów w miejscach niedozwolonych.
- Poprawa infrastruktury w zakresie korzystania z odnawialnych źródeł energii.
- Poprawa oświetlenia miejscowości.
- Poprawa oświetlenia głównych dróg.
- Uporządkowanie i zagospodarowanie terenu wewnątrz osiedla, budowa drogi osiedlowej, zakup i posadzenie krzewów w celu poprawy estetyki miejscowości
- Zagospodarowanie terenu dla rekreacji i sportu
- Estetyzacja siedlisk gospodarstw rolnych, dbałość o ostoję ptactwa wodnego
- Renowacja terenu boiska sportowego
- Budowa placu zabaw dla dzieci
- Poprawa oznakowania i infrastruktury ścieżek rowerowych.
- Budowa wiaty z grillem
- Oczyszczenie i zagospodarowanie terenu wokół stawu
- Montaż podwórkowego stołu do ping-ponga.

Dlaczego chcemy odnowy miejscowości?

Bogdany mają wszelkie szanse rozwojowe m.in. sporo atrakcyjnych terenów, ponadto mieszkańcy chcą egzystować w pięknym, estetycznym otoczeniu oraz doprowadzić do lepszej organizacji oraz integracji między mieszkańcami. Wszyscy są pewni co do chęci poprawy ogólnych warunków codziennego życia oraz wyrównania, w miarę możliwości, szans rozwojowych z innymi sołectwami oraz miastem. Kolejnym ważnym aspektem jest stworzenie dobrych warunków do rozwoju i wychowywania zarówno najmłodszych jak i starszych dzieci i młodzieży. Warto również wykorzystywać środki unijne, które mogłyby przyczynić się do rozwoju miejscowości.

Jak się zorganizujemy?

Istnieje opcja utworzenia swoistej grupy złożonej z ludzi zamieszkałych w Bogdanach, są to ludzie w różnych wieku, z różnym wykształceniem. Wszystkich chętnych można wdrażać w prace pomocnicze przy wykonywaniu prac porządkowych lub budowlanych w mniejszym lub większym stopniu. Poza tym mieszkańcy wykazują chęć pomocy w wykonywaniu prac związanych np. z urządzaniem terenów zielonych lub utrzymywaniem świetlicy w należyтым porządku. Mieszkańcy winni również dbać o czystość i porządek w miejscowości, poprawę ogólnej estetyki miejsc wspólnych ale także domostw prywatnych. Ludność lokalna może również uczestniczyć w wszelkiego typu szkoleniach, w pomocy organizacyjnej na rzecz imprez okolicznościowych, festynów lub warsztatów oraz podjąć działania związane z ochroną środowiska, takie jak np. segregacja odpadów, akcja na rzecz niepalenia w piecach szkodliwych odpadów, tworzenie wiejskich terenów zielonych.

Nasze sołectwo będzie...

- miejscowością nowoczesną, bezpieczną i wygodną – z kanalizacją, dobrymi drogami, chodnikami, oświetlonymi ulicami, przystankiem autobusowym z prawdziwego zdarzenia, dobrymi telekomunikacyjnymi łączami (bardziej dostępny Internet), z wyremontowanymi domami.
- zadbane, porządne, czyste, z estetycznymi domami, pięknymi ogrodami, dobrze zagospodarowanym terenem wokół świetlicy oraz w pozostałych miejscach wioski.

- dawało szansę na wypoczynek, sport i rekreację dla dzieci i młodzieży (plac zabaw dla dzieci, boisko wielofunkcyjne, miejsce wypoczynku dla całej wsi),
- wsią zintegrowaną, z aktywną i nowoczesną społecznością
- wsią dbającą o dzieci i młodzież, a także integrującą wszystkich.
- wsią dbającą o zachowanie walorów przyrodniczych i kulturowych, zachowującą kameralną, przyjazną skalę urbanistyczną, eksponującą swoje zalety oraz otaczający naturalny krajobraz.

VII. Przedsięwzięcia przewidziane do realizacji.

- Poprawa infrastruktury wodno-kanalizacyjnej na obszarze sołectwa.
- Budowa kanalizacji sanitarnej na obszarze sołectwa
- Remont i modernizacja systemu drogowego na obszarze sołectwa.
- Zamiana nawierzchni dróg wewnętrznych, osiedlowych obecnie gruntowych.
- Budowa miejsc parkingowych przy drogach międzyosiedlowych.
- Modernizacja przystanku PKS.
- Zwiększenie liczby kursów autobusowych
- Wprowadzenie segregacji odpadów.
- Usprawnienie systemu wywozu odpadów, tak aby uniknąć składowania odpadów w miejscach niedozwolonych.
- Poprawa infrastruktury w zakresie korzystania z odnawialnych źródeł energii.
- Poprawa oświetlenia miejscowości.
- Poprawa oświetlenia głównych dróg.
- Uporządkowanie i zagospodarowanie terenu wewnątrz osiedla, budowa drogi osiedlowej, zakup i posadzenie krzewów w celu poprawy estetyki miejscowości
- Zagospodarowanie terenu dla rekreacji i sportu
- Estetyzacja siedlisk gospodarstw rolnych, ostoja ptactwa wodnego
- Renowacja terenu boiska sportowego
- Budowa placu zabaw dla dzieci
- Poprawa oznakowania i infrastruktury ścieżek rowerowych.
- Budowa wiaty z grillem
- Oczyszczenie i zagospodarowanie terenu wokół stawu
- Montaż podwórzowego stołu do tenisa.

VIII. Harmonogram realizacji przedsięwzięć .

Nazwa przedsięwzięcia	Rok realizacji	Kwota przedsięwzięcia
Budowa kanalizacji sanitarnej na obszarze miejscowości	2012	700.000,00
Zamiana nawierzchni dróg wewnętrznych	2015	500.000,00
Budowa miejsc parkingowych przy blokach	2012	12.000,00
Modernizacja przystanku PKS	2011	3.500,00
Uporządkowanie i zagospodarowanie terenu wewnątrz osiedla i estetyzacja siedlisk gospodarstw rolnych w tym zakup i posadzenie	2016	5.000,00

PLAN ODNOWY MIEJSCOWOŚCI BOGDANY – Gmina Frombork, Powiat Braniewo

krzewów i kwiatów		
Uporządkowanie terenu boiska: wyrównanie terenu boiska , posianie trawy , postawienie nowych bramek	2010	5.000,00
Uporządkowanie terenu za zabudowaniami gospodarczymi na plac zabaw dla dzieci: wyposażenie placu zabaw, zakup sadzonek drzewek	2010	5.800,00
Wprowadzenie segregacji odpadów i usprawnienie systemu wywozu odpadów	2014	6.000,00
Poprawa oświetlenia głównych dróg	2013	8.000,00
Zagospodarowanie terenu dla rekreacji i sportu (budowa boiska, placu zabaw i wiaty z grilem, montaż podwórkowego stołu do ping-ponga	2011	25.000,00
Budowa ścieżek rowerowych	2017	45.000,00
Oczyszczenie i zagospodarowanie terenu wokół stawu	2012	6.000,00

IX. Public Relations Planu Odnowy Miejscowości Bogdany

Public Relations, którego zadaniem jest upowszechnianie zamierzeń Planu Odnowy Miejscowości Bogdany pośród przyszłych beneficjentów, wykonawców i decydentów opierać się będzie o trzy formy komunikacji. Będą to: Internet poprzez stronę Miasta i Gminy Frombork oraz portale lokalne, a także o prasę lokalną oraz centralną. Dodatkowym elementem promocji będzie reklama i promocja bezpośrednia.